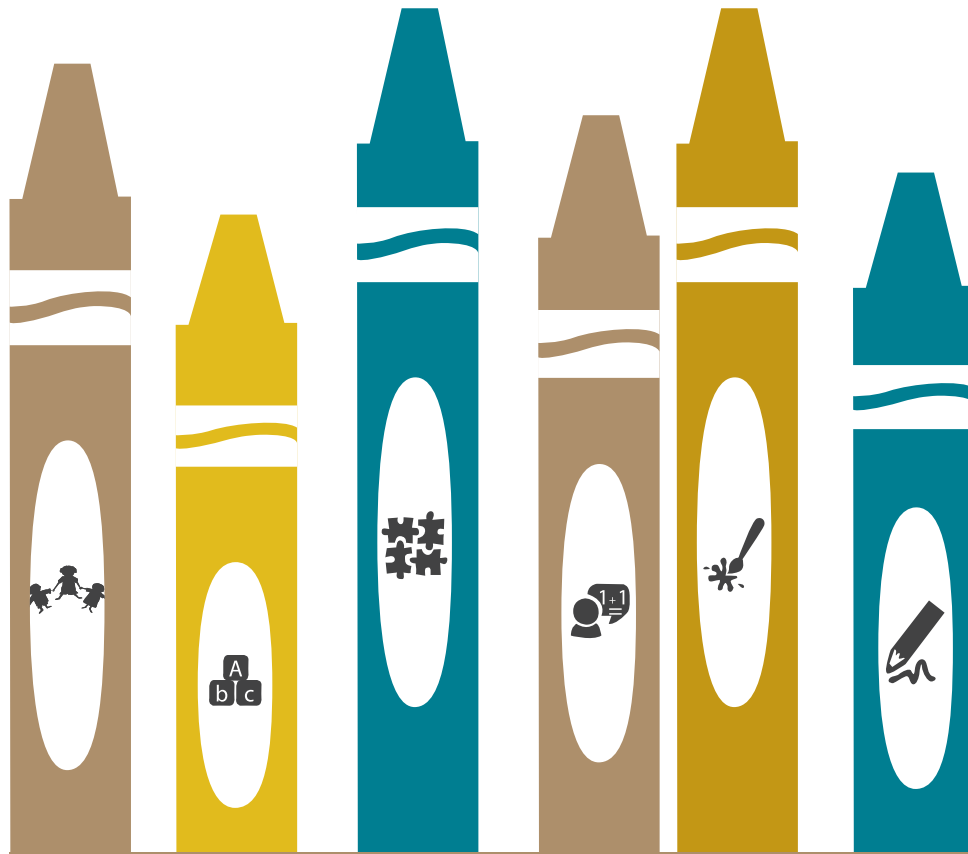




FONDATION  
ZAKOURA



# RECOMMANDATIONS

COLLOQUE INTERNATIONAL SUR L'ÉDUCATION  
LE PRÉSCOLAIRE : LE FONDEMENT DE LA RÉUSSITE

28 & 29 Octobre 2014  
**CASABLANCA**

Fondation du Roi Abdul Aziz Al Saoud



## PARTENAIRE INSTITUTIONNEL

المملكة المغربية



وزارة التربية الوطنية  
والشباب والعلوم  
وتكنولوجيا التعليم  
والبحوث العلمي

## SPONSORS SILVER

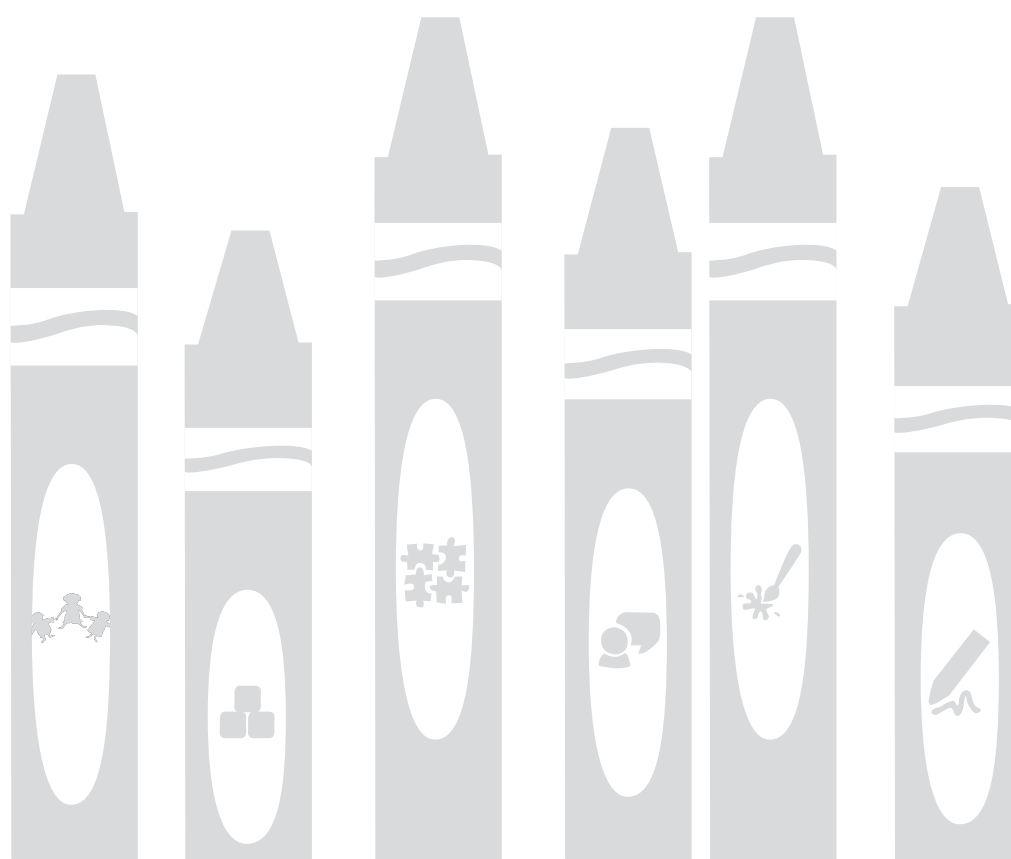


## PARTENAIRES MÉDIA



## Sommaire

Introduction	3
Contexte	5
Problématique	7
Constat	7
Les 5 axes d'intervention des recommandations	8
1. La gouvernance, pilier de réussite	8
2. La professionnalisation de l'éducatrice	10
3. Besoin d'un référentiel national de préscolaire	11
4. Pérenniser le système	13
5. Financement pour le développement du préscolaire	15
Les 26 recommandations pour un préscolaire pour tous	17





## Introduction

À l'heure où Sa Majesté le Roi Mohammed VI nous a invité à réfléchir sur notre capital immatériel et notre capacité à mettre en place un système de redistribution équitable des richesses, quoi de plus normal que de nous engager tous dans le débat sur l'éducation de nos enfants pour "fabriquer" ces générations futures qui feront le Maroc de demain.

En effet, le constat sur notre système éducatif est accablant et, par conséquent, nous devons tous faire montre de responsabilité et d'engagement pour initier ce virage politique concernant les questions posées sur notre modèle d'éducation.

Tout le monde s'accorde à dire que notre chaîne éducative connaît des ruptures destructrices des valeurs et compte des défaillances concernant son investissement dans la petite enfance et donc dans le préscolaire.

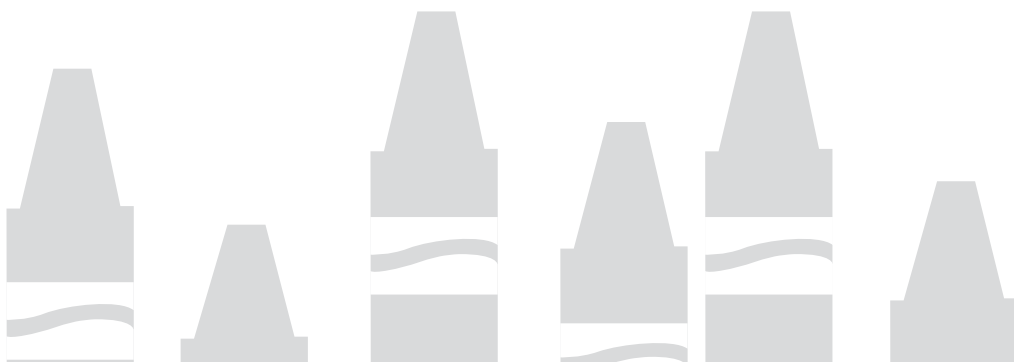
Nous savons tous que le développement de la petite enfance représente le fondement de tout développement humain et économique de toute société qui souhaite assurer un témoin de passation entre les générations.

Comment pouvons-nous donc accepter l'état, ou le non état, de notre éducation préscolaire avec les conséquences dramatiques que cela a sur le développement de la personnalité de nos enfants ?

À peine 58 % de nos enfants sont préscolarisés et, osons le dire, majoritairement dans un préscolaire non qualitatif.

Dans le rural, à peine 25 % des filles sont préscolarisées. Est-ce acceptable pour un pays qui souhaite rejoindre les pays développés ?

Par conséquent, il est vital que nous mettions l'éducation préscolaire au centre de tout projet éducatif pour garantir la construction psychologique, mentale et éducative qui permettra à tous nos enfants d'avoir des chances égales de développer un projet de vie à la hauteur de leurs ambitions.



L'heure n'est plus aux diagnostics, car ils sont nombreux et de différentes sources, mais bien à l'action pour éviter de sacrifier encore des générations.

L'invitation de Sa Majesté le Roi Mohammed VI à réfléchir sur notre capital immatériel est un appel fait à tous, pour nous atteler à la tâche afin de donner une nouvelle forme et impulser une dynamique à notre écosystème éducatif, le tout dans un consensus dépassant les chapelles dogmatiques.

Le colloque que nous avons organisé nous a permis de valider un consensus : sans une politique volontariste, sans un engagement de toutes les parties prenantes, nous aurons du mal à donner à chaque enfant une chance de se construire et partant, d'intégrer la nation en tant que citoyen.

Aider à « fabriquer » des générations qui réfléchissent, qui développent leur savoir être, leur esprit critique, libérer les énergies et les talents, doivent être nos ambitions à tous pour développer une nation créatrice de richesses immatérielles dans le nouveau siècle.

La Fondation souhaite continuer à être le fer de lance en tant qu'ONG d'utilité publique pour contribuer à l'éducation dans le préscolaire qui sera un axe majeur de notre projet "Zakoura 2018".

Avec ces recommandations, nous souhaitons plus qu'un débat s'installe durablement, mais que nous puissions nous inscrire dans la feuille de route nationale pour mettre en place un véritable plan Marshall pour booster notre système éducatif et en particulier le préscolaire.

Nous devons ensemble faire en sorte que ces recommandations soient un socle de base pour chaque acteur du secteur éducatif.

Nourrir la démocratie, c'est investir dans l'éducation... ici et maintenant.

**Jamal BELAHRACH**  
Président Fondation Zakoura



## Contexte

La scolarisation des enfants et l'abandon scolaire viennent alimenter en amont le phénomène d'analphabétisme qui se considère comme résultante de l'absence du programme du préscolaire au Maroc.

L'abandon scolaire trouve son origine à plusieurs niveaux, qui peuvent se cumuler :

- Démographique et géographique, liés notamment à l'émigration, aux conditions climatiques et à l'enclavement de certaines zones rurales ;
- Economique, liée à la situation matérielle des familles, au coût de la scolarisation et à la participation des enfants à des activités productives ;
- Pédagogique, liée à l'absence d'une préscolarisation des enfants avant l'entrée à l'école publique, les empêchant d'acquérir les compétences nécessaires à une adaptation réussie au niveau du primaire, aux absences des enseignants, à la relation élève/enseignant, au faible niveau d'encadrement pédagogique et administratif au niveau de certains établissements ;
- En rapport avec la nature des prestations éducatives : éloignement des établissements scolaires des lieux d'habitation, ou absence d'infrastructures (eau et électricité), insuffisance des internats et des bourses.

Cette situation alarmante est, entre autre, à l'origine de la dégradation de la place du Maroc dans le classement mondial de l'Indice de Développement Humain (du 117ème rang en 1995 au 130ème en 2013 sur un total de 182 pays).

Pour lutter contre ces phénomènes qui handicapent lourdement le développement du Maroc, plusieurs initiatives et mesures importantes ont été lancées au cours de ces quinze dernières années.

En premier lieu, et en parallèle à la mise en place des académies régionales de l'éducation et de la formation, une réflexion a été menée par une commission nationale appelée COSEF (commission spéciale de l'éducation et de la formation) aboutissant en 2000 à l'élaboration d'une Charte Nationale de l'Education et de la Formation. Cette dernière a défini les objectifs décennaux pour le préscolaire, comme suit :

- Généraliser dès 2004 la préscolarisation des enfants de 4 à 6 ans ;
- Assurer l'éducation à tous les enfants non scolarisés ou déscolarisés à l'horizon 2010 ;
- Réduire le taux global d'analphabétisme des populations âgées de plus de 10 ans à 20% à l'horizon 2010 et l'éradication totale de ce phénomène à l'horizon 2015.



En second lieu, un plan d'urgence 2009-2012 de l'Education Nationale a été lancé. Ce plan définissait les mesures d'une généralisation de la préscolarisation et la scolarisation de tous les enfants de moins de 15 ans, sans toutefois prévoir un plan d'action spécifique pour l'éducation non formelle et l'alphabétisation.

Il s'avère aujourd'hui que les objectifs fixés par la Charte Nationale de l'Education et de la Formation et le plan d'urgence n'ont pas été atteints. En effet, le taux actuel d'enfants préscolarisés dépasse tout juste les 50%, avec une grande disparité entre les régions.

C'est dans ce contexte que la Fondation Zakoura, en collaboration avec le bureau de l'UNICEF au Maroc, la Fondation Marocaine pour la Promotion de l'Enseignement Préscolaire et l'UNESCO a organisé un colloque international sur l'éducation préscolaire sous le thème « Le préscolaire : le fondement de la réussite » les 28 et 29 Octobre à la médiathèque du Roi Abdelaziz Al Saoud à Casablanca.

Ce colloque s'inscrit dans une mouvance nationale centrée autour de l'éducation préscolaire. Elle se manifeste par une forte volonté des pouvoirs publics de structurer le champ éducatif relatif à la petite enfance et d'élaborer une stratégie nationale de l'éducation préscolaire sous l'égide du Ministère de l'Education Nationale et de la Formation Professionnelle et le Conseil Supérieur de l'Education, la Formation et la Recherche Scientifique.

Le colloque s'est donné comme objectifs d'accompagner cette réflexion nationale. Il a ainsi été articulé autour de trois thématiques centrales :

Panel 1 – Quelle structure organisationnelle pour la généralisation d'une éducation préscolaire de qualité au Maroc ?

Panel 2 – Quel contenu pédagogique pour le préscolaire et quelle formation de l'éducatrice ?

Panel 3 – Quel modèle financier pour le préscolaire au Maroc ?

Les trois panels ont compté la participation de responsables et experts nationaux ainsi que des représentants de Ministères et experts internationaux de dix pays représentant trois continents.



## Problématique

La question qui se pose aujourd'hui est la suivante : « quelle stratégie adopter afin d'assurer une structure organisationnelle pérenne pour généraliser un préscolaire de qualité ? »

Dans ce document nous proposons modestement une réflexion pour répondre à la problématique soulevée, tout en nous basant sur les différents éléments soulignés lors du colloque et en les enrichissant par un diagnostic approprié.

## Constat

L'offre préscolaire est marquée par la multiplicité des acteurs : Ministère de l'Education Nationale et de la Formation Professionnelle, Ministère des Habbous et des Affaires Islamiques, Ministère de la Solidarité de la Femme de la Famille et du Développement Social, Ministère de la Jeunesse et des Sports, l'Entraide Nationale, investisseurs privés, certaines missions étrangères, ONG et acteurs associatifs. Cette panoplie d'acteurs manque d'une vision commune.

En effet, ce secteur est majoritairement dominé par l'intervention des acteurs privés et associatifs avec une prédominance du secteur traditionnel (81,2% d'établissements en 2013-2014). De plus, la grande disparité garçons/filles et Rural/Urban et l'insuffisance de l'offre surtout en milieu rural est un handicap pour une généralisation harmonieuse.

En outre, la diversité des structures de préscolaire induit à une multiplicité de contenus pédagogiques et autant de pré-requis différents pour l'éducation préscolaire.

En 2013/2014, le nombre d'enfants préscolarisés s'élève à 745 991, soit un taux de 64.3 %. L'écart de ce taux entre les régions est remarquablement grand. A titre d'exemple, il a atteint 79% dans la région du Grand Casablanca, alors que dans la région de GHARB CHRARDA, il ne dépasse pas les 24%.

A ceci s'ajoute le déficit manifeste dans la formation des éducatrices et un grand décalage entre les besoins éducatifs des enfants de cet âge et le contenu enseigné.

De plus, les investissements privés ciblent les zones riches au détriment des zones défavorisées avec une absence d'un cadre normatif référentiel et d'un curriculum spécifique au préscolaire.

Un dernier point, et non des moindres, est le financement. En effet, 600 000 enfants sont susceptibles d'intégrer le préscolaire chaque année, ce qui engendre un coût financier important alors que l'éducation représente déjà 26 % du budget de l'Etat.





# Les 5 axes d'intervention des recommandations

## 1. La gouvernance, pilier de réussite

La gouvernance est la capacité de coordonner des activités interdépendantes ou de réaliser le changement. Ainsi, une "bonne" gouvernance indique une voie de sortie de crise pour le système éducatif marocain afin de permettre la généralisation de la préscolarisation, la réduction des inégalités ainsi que la dispense d'un programme de qualité.

### **La nécessité de la généralisation du préscolaire**

Les premiers enjeux d'une généralisation du préscolaire sont le **renforcement de la cohérence entre les multiples acteurs** à travers la mise en place d'un cadre réglementaire commun qui assurera la régulation de l'offre par l'État.

Cette dernière devrait veiller à la création d'un environnement favorable au développement du préscolaire à travers la mise en place d'un **cadre référentiel normatif, la promotion des mécanismes financiers** potentiels et la mise en place **de dispositifs de suivi, de régulation et d'évaluation**.

La généralisation ne doit pas se faire au détriment de la qualité ou au profit d'un modèle à faible coût, au risque d'impacter négativement la motivation des enfants, des éducatrices et l'adhésion des parents et des familles.

### **Développer une stratégie publique pour le préscolaire**

La prise en charge du préscolaire doit être assurée par l'État, qui a pour rôle majeur de **garantir la promotion et la régulation d'un préscolaire inclusif, équitable et de qualité**.

Le Maroc a besoin d'adopter une **politique volontariste du préscolaire**, comprenant :

- Un plan prospectif financier et opérationnel,
- Un cadre juridique et réglementaire favorable au développement du préscolaire,
- Un modèle normatif de référence tenant compte des spécificités locales et régionales ainsi que des modèles opérationnels existants,
- La mise en place d'un système d'information commun aux différents acteurs pour assurer la planification et le suivi,
- La définition d'un plan d'action national avec des objectifs clairement définis, précisant le niveau requis de ressources, de leur formation, et les objectifs pédagogiques.

Enfin, la stratégie nationale du préscolaire devrait s'inscrire dans une **stratégie plus large de développement de la petite enfance**, qui intègre la dimension d'éducation parentale, la santé et la nutrition.

### **Définir un modèle adapté et optimal pour le Maroc qui garantit l'inclusion**

La nécessité est d'établir un modèle organisationnel et pédagogique adapté aux besoins des enfants du Maroc, garantissant l'accès, l'équité et la qualité des apprentissages à tous. Ce schéma devrait permettre de rationaliser les coûts à travers un modèle organisationnel par région et par public cible pour garantir à l'enfant un environnement propice à son éducation et à son développement dans une continuité de la chaîne éducative du préscolaire au primaire.

Dans un premier temps, il va falloir définir des modalités d'appui spécifiques pour les populations vulnérables à travers des mécanismes de soutien financier, organisationnels et éducatifs ciblés permettant de réduire les contraintes contextuelles pour une meilleure équité.

De plus, investir davantage dans le préscolaire garantit un fort retour sur investissement car cela a un impact fort sur le développement du capital humain.

### **Créer une instance de coordination, de suivi et d'évaluation**

Créer une **instance de coordination, de suivi et d'évaluation** qui se chargera de l'information, la coordination et l'animation et de mettre en place des mécanismes de suivi et d'évaluation des changements concrets réalisés dans **un esprit de régionalisation avancée**.

Cette instance sera présidée par le Ministre de l'Education Nationale et de la Formation Professionnelle. Les acteurs institutionnels marocains et étrangers seront membres de cette instance.

Elle aura comme missions :

- Participer au renforcement de la planification ;
- Assurer l'élaboration du Plan National de la Petite Enfance et veiller à son exécution ;
- Assurer le suivi et l'évaluation de façon régulière et continue de la réalisation des objectifs ;
- Veiller à la production et au partage des données et des expériences réussies au niveau national, régional et international ;
- Assurer une mobilisation de l'ensemble des acteurs de l'école pour développer la réflexion socio-éducative et élargir les bases du partenariat et de la coopération entre les acteurs, partenaires et bénéficiaires ;
- Prendre en charge le pilotage et le suivi des processus opérationnels.

### **Pour une mobilisation de tous les acteurs institutionnels**

Plusieurs ministères agissent dans le préscolaire, à savoir : le Ministère de l'Education Nationale et de la Formation Professionnelle, le Ministère des Habbous et des Affaires Islamiques, le Ministère de l'Intérieur et le Ministère de la Jeunesse et des Sports, d'où un besoin urgent de créer une synergie entre tous ces acteurs. Ils doivent fédérer la vision générale du Ministère de l'Education Nationale et de la Formation Professionnelle et céder la gestion à ce dernier.

Un plan intégré dans une approche participative, poussera à la mobilisation et à la coordination entre tous les acteurs pour améliorer la situation du préscolaire leur permettant ainsi d'agir de manière complémentaire et de se fonder sur un même référentiel. L'instance de coordination assurera ici son rôle de planification, coordination, suivi et évaluation.



## 2. La professionnalisation de l'éducatrice

Le rôle des éducatrices et des aide-éducatrices de la petite enfance a beaucoup évolué ces dernières années. En plus de veiller à la santé et à l'hygiène des enfants, elles exercent un rôle d'éducation et de socialisation.

### **Définir le profil de l'éducatrice**

Grâce à leurs compétences et à leur expertise, les éducatrices et aide-éducatrices jouent un rôle important dans le développement des jeunes enfants. Elles les guident et les accompagnent dans leurs activités et leurs expériences quotidiennes de façon à permettre à chaque enfant de développer tout son potentiel. C'est ce qui rend ce travail aussi valorisant.

**Le métier d'éducatrice fait appel au sens des responsabilités, à l'amour et au respect des enfants, et requiert de nombreuses autres qualités, notamment :**

- La créativité et le sens de l'humour,
- La maturité affective,
- Le sens de l'organisation,
- L'organisation des activités et la gestion du groupe,
- La capacité de communiquer,
- La résistance physique,
- L'appartenance à la communauté
- La maîtrise de la langue maternelle.

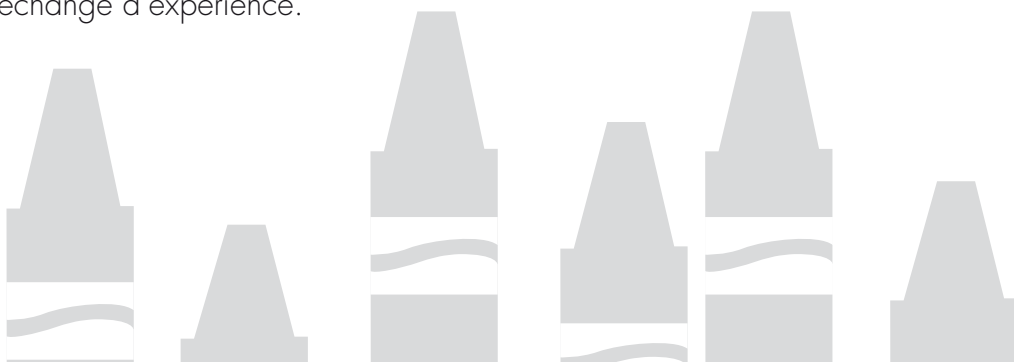
**Une approche éducative préscolaire intégrée** devrait s'articuler autour de compétences pédagogiques ciblées, des objectifs d'apprentissage et des modalités d'évaluation des éducatrices.

### **Reconnaître le caractère professionnel de l'éducatrice**

La professionnalisation de l'éducatrice exige d'ériger l'éducation préscolaire en un métier à part entière. Donner **une identité professionnelle à l'éducatrice** par la mise en place d'un dispositif motivant de développement des compétences, de gestion des carrières et un salaire aligné à la référence nationale sont autant des éléments nécessaires pour garantir une action continue et efficace.

**Une formation spécialisée** devrait donc leur être destinée dans des écoles de sciences de l'éducation, de la psychologie, ou la sociologie. D'une durée de trois ans, ces centres d'éducation à l'enfance permettront à celles qui s'y inscrivent d'acquérir des connaissances dans les domaines liés au développement cognitif de la petite enfance (la psychologie, l'éducation, la sociologie, la nutrition, la santé, la communication et l'animation).

Aussi, **le développement des compétences des acteurs de l'éducation préscolaire** est un enjeu permanent : la formation continue, l'accompagnement, le coaching des éducatrices et le développement de leur créativité doivent être autant favorisés que le renforcement de l'expertise des formateurs et éducatrices dans un esprit d'échange d'expérience.



### 3. Définir un référentiel national de préscolaire

Le préscolaire au Maroc doit se caractériser par une offre homogène dans le souci de répondre au mieux aux besoins cognitifs de l'enfant et de son développement personnel et social.

#### **Définir un contenu pédagogique préscolaire normé**

L'école doit favoriser le développement des habiletés intellectuelles requises dans une « société du savoir » en mouvance. Les contenus disciplinaires y demeurent donc primordiaux.

Le dispositif pédagogique à mettre en place doit être véhiculé par une approche pédagogique adaptée s'articulant dans **un cadre référentiel officiel qui se nourrit des avancées scientifiques dans le domaine de l'éducation et en tenant compte des spécificités socioculturelles du pays.**

Ce dispositif devrait permettre de créer des liens entre l'apprentissage et le développement personnel de l'enfant à travers un programme pédagogique qui respecte les droits de l'enfant, notamment son droit à l'apprentissage et à l'épanouissement.

#### **Harmonisation de l'offre préscolaire**

Ils existent plusieurs acteurs agissant dans le domaine de la petite enfance. Ces derniers disposent de visions et de méthodes différentes.

L'objectif est de **fédérer les M'sid, les jardins d'enfants, le préscolaire classique et même le moderne en un seul référentiel mis en place par le Ministère de l'Education Nationale et de la Formation Professionnelle.**

Il ne s'agit pas là d'un programme d'enseignement préscolaire mais d'un **programme éducatif préscolaire** apte à être généralisé de façon harmonieuse et selon les spécificités de chaque région.

Les intervenants du système doivent avoir la même finalité, les mêmes objectifs, les mêmes indicateurs de performance, les mêmes normes éducatives, de suivi, de veille et d'évaluation.

Ainsi, **un cadre opérationnel de mise en œuvre cohérent doit être établi regroupant les différents facteurs de succès du préscolaire** : niveau des ressources humaines, contenu de formation des éducatrices, contenu pédagogique, architecture de l'école, normes de qualité.

#### **Mise en place d'un cahier des charges national**

Actuellement, le système éducatif marocain n'intègre pas automatiquement le préscolaire dans son cycle de formation, d'où la nécessité **d'une vision et une stratégie nationale pour la petite enfance** définissant au préalable **le profil de sortie de l'enfant.**

Cette stratégie nationale devrait intégrer le cycle de préscolaire sous une articulation systémique, obligatoire et une continuité pédagogique avec les cycles d'éducation fondamentale.



Au niveau de la première année du préscolaire, l'objectif primordial est l'adaptation de l'enfant à l'école puis le développement de ses compétences en termes de motricité et d'éveil. **La deuxième année converge vers un premier apprentissage** afin de préparer l'enfant au primaire. L'autonomie est un élément essentiel à développer chez l'enfant dès son bas-âge.

De façon générale, l'apprentissage doit être orienté par un **développement harmonisé des curricula tout en favorisant une pédagogie différenciée**, adaptée au contexte et aux spécificités de la petite enfance. Le programme pédagogique pourrait être inspiré des besoins de l'enfant, de ses droits et répondre à son épanouissement. L'éveil, à travers le jeu, doit être considéré comme un dispositif d'apprentissage.

Aussi, **un cahier des charges national** de normes architecturales, de l'espace de psychomotricité, de l'espace d'apprentissage, des outils didactiques, des couleurs et des jouets devrait être respecté.

### ***La mallette pédagogique, indispensable pour l'enfant et l'éducatrice***

Une mallette pédagogique préscolaire doit être mise au point contenant les programmes pédagogiques et destinée à préparer les enfants à l'entrée à l'école primaire.

Cette mallette contribuera à **faciliter le développement cognitif, affectif et social** en offrant un outil pédagogique destiné aux enfants, aux éducatrices, aux parents et aux encadrants.

Cette aide didactique permettra aux enfants d'acquérir les compétences nécessaires pour assurer une transition réussie vers le primaire, développer leurs compétences cognitives et leur imagination à travers des activités ludiques, d'éveil scientifique et artistiques ; de sensibiliser les parents aux enjeux de la scolarisation.

La mallette permettra aux éducatrices de retrouver un ensemble de principes d'action et d'outils pour l'organisation et la conduite de la classe et pour l'évaluation et la régulation des apprentissages. Pour les encadrants pédagogiques, elle constituera également un référentiel pour l'accompagnement et le suivi pédagogiques.



## 4. Pérenniser le système

*Le préscolaire ayant été reconnu comme un facteur important de la réussite scolaire, sa pérennisation devrait constituer l'un des axes majeurs de la stratégie nationale.*

### **Définir une approche écosystémique pour la généralisation du préscolaire**

La co-éducation est un enjeu fort : la famille, la communauté et l'Etat doivent s'investir ensemble dans la démarche de développement du préscolaire. Une **approche intégrée** devrait être développée, mêlant entre autres psychologie, pédagogie, santé, nutrition, protection de la petite enfance afin de garantir l'évolution de l'enfant dans un environnement sain.

Le programme du préscolaire mis en place devrait intégrer **une approche d'accompagnement des populations vulnérables**. Il pourrait préconiser l'alphabétisation des mamans, les programmes de sensibilisation à la santé ou encore comment développer des activités génératrices de revenu.

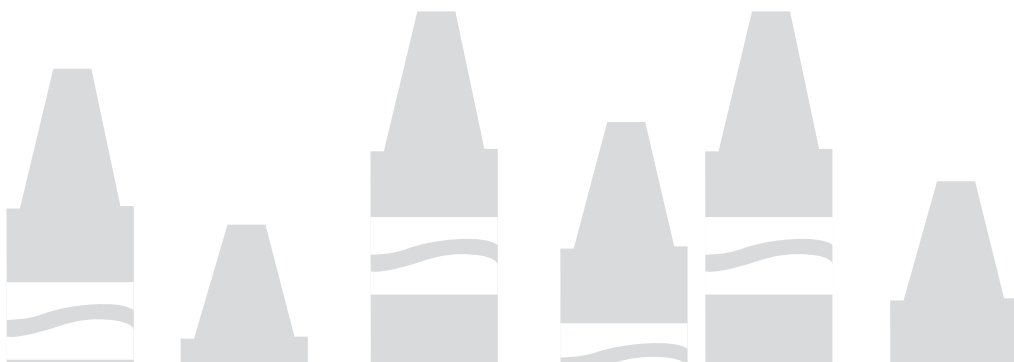
Ces actions ne peuvent s'inscrire dans le temps qu'à travers le **renforcement des tissus associatifs par région**. Ce qui permettra de développer des projets en liaison avec la zone en question.

### **La pérennité à travers des activités génératrices de revenus**

La durabilité des programmes ayant vocation à être pérennisés, comme le préscolaire, pourrait être assurée, entre autre, par **l'adoption d'une approche de développement durable basée sur une activité économique**.

L'objectif est de lancer, en premier, une activité génératrice de revenu dans les zones les plus vulnérables, afin d'assurer une croissance économique à échelle progressive pour un impact social durable. Celle-ci pourrait être mesurée par le nombre de postes créés au sein de chaque structure, comme elle pourrait être mesurée par le désenclavement des populations ciblées.

**Le développement du sens de responsabilité sociétale & sociale des entreprises opérant dans ces zones est primordial pour une pérennisation réussie.**



### ***Favoriser l'implication de la communauté et des parents***

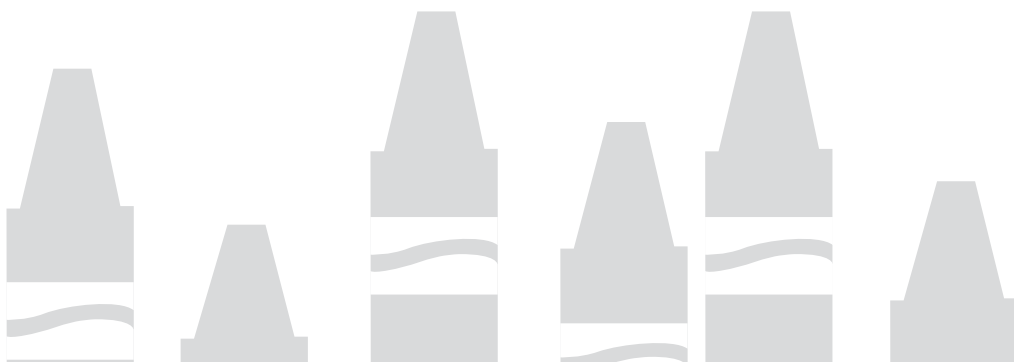
Une implication des parents, des professionnels et de la communauté dans une approche participative permet de garantir le développement de l'enfant et facilite l'action des différents acteurs éducatifs. Ainsi, des **modules d'éducation parentale** peuvent être développés. C'est un moyen d'expliquer les activités préscolaires, d'associer la communauté parentale dans la vie de l'école préscolaire et d'inscrire son action dans la continuité de l'action éducative.

Ces modules peuvent être empruntés des **meilleurs modèles appliqués dans certains pays comme le Canada et les pays scandinaves** et mis en place à travers des **partenariats avec les associations locales et les ONG internationales** impliquant l'ensemble des acteurs dans une approche multidimensionnelle intégrant la santé, la nutrition, etc.

### ***Un suivi permanent est nécessaire pour éviter les dérives***

La mise en place d'un **dispositif décentralisé de formation initiale et continue** favorise le renforcement d'une pédagogie préscolaire de qualité et innovante. Cette qualité ne pourrait durer dans le temps que par des mécanismes de suivi et d'évaluation.

Le ministère aura aussi besoin de mesurer la réussite de son programme d'où **le déploiement de modalités de mise en œuvre et de régulation** afin de connaître les impacts à court, moyen et long terme du modèle opérationnel pour mieux orienter les politiques publiques.



## 5. Financement pour le développement du préscolaire

Le budget du Ministère de l'Education Nationale et de la Formation Professionnelle représente 26% du budget global de l'Etat.

### **Définir un modèle financier viable**

Le Maroc doit positionner son **plan de développement entre les besoins d'accès et la qualité du préscolaire** et inscrire son offre dans des objectifs réalisables et adaptés à ses moyens financiers. Ces objectifs doivent également déterminer les modes de préscolarisation et le cycle afin que l'offre puisse toucher davantage d'enfants pour un même budget.

**Un modèle financier** permettra d'estimer les coûts unitaires induits par différents modèles de préscolaire, les coûts de la formation et d'analyser les besoins financiers pour l'extension au niveau national.

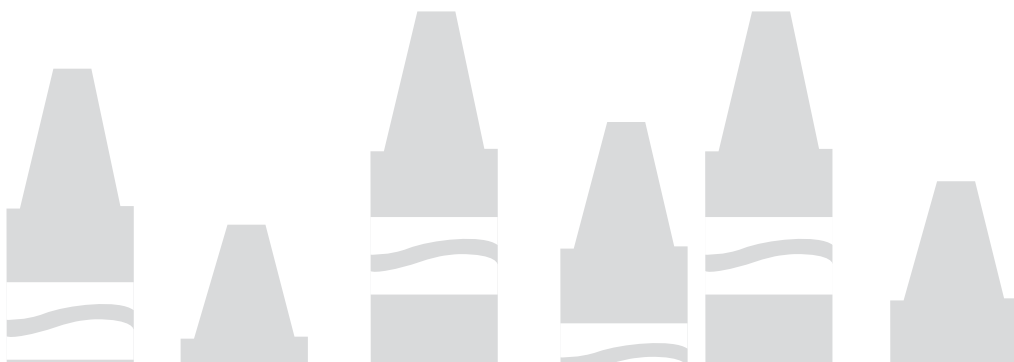
De ce fait, la bonne connaissance et l'analyse des modes organisationnels du préscolaire, ainsi que la consultation des différents acteurs du secteur permettront à l'Etat de construire un modèle optimisé. L'Etat pourrait s'inspirer des meilleures pratiques et incitations internationales.

Enfin, l'Etat pourrait mettre en place des **innovations et incitations fiscales** en faveur du préscolaire.

### **Orienter les investissements pour assurer l'égalité d'accès**

Prioriser l'investissement dans les zones rurales et défavorisées dans le programme de développement national du préscolaire afin de réduire les inégalités de préscolarisation, à travers :

- Un investissement efficace axé sur un concept national, qui permet l'acquisition des bases et valeurs fondamentales, et la mise en place **d'un contexte porteur pour la poursuite de la scolarisation**.
- L'Etat pourrait mettre en place **des mesures incitatives pour impliquer les entreprises privées dans le financement du préscolaire**, les sensibiliser également dans le cadre de leur responsabilité sociale pour le soutien du préscolaire.





- Mobiliser davantage de financements en faveur du secteur préscolaire en inscrivant le préscolaire en tant que **priorité nationale**. Ceci, permettrait de **mobiliser les financements des bailleurs de fonds, des collectivités locales et du secteur privé**.
- Mettre en place des mesures d'évaluation de la mise en œuvre du **plan financier afin d'assurer un équilibre constant entre l'extension de l'offre et la garantie d'une qualité éducative**.

### ***Diversifier les possibilités de financement***

Afin d'optimiser les coûts, le modèle préscolaire doit être pensé dans le système éducatif global. **L'Etat doit définir la part du budget qu'elle est en mesure d'allouer au préscolaire** dans l'optique de développer une offre éducative de qualité pour tous.

Par ailleurs, **la gestion décentralisée permet d'optimiser les coûts**. L'allocation des budgets doit épouser le mouvement de généralisation avancée et le développement territorial des **communes**. **Ces dernières peuvent envisager de dédier un budget au développement et à la gestion des établissements de préscolaire**.

L'INDH dispose d'un budget dédié à la création et au soutien de centres préscolaires. Grâce à ces budgets, **l'INDH pourrait accompagner le mouvement de généralisation du préscolaire en étant un appui aux zones géographiques les plus marginalisées**.

Enfin, afin de réduire les inégalités, notamment entre le rural et l'urbain, **l'Etat peut s'appuyer sur une gestion déléguée aux associations**. Ces dernières ont fait preuve d'une gestion efficace des établissements préscolaires qu'elles ont pu mettre en place. L'Etat doit encadrer le tissu associatif afin qu'il s'aligne sur le référentiel national du préscolaire.

**L'Etat doit également apporter des subventions et mettre à disposition des infrastructures à travers un budget dédié aux associations**.



# LES 26 RECOMMANDATIONS POUR UN PRESOLAIRE POUR TOUS

## La gouvernance, pilier de réussite

1. Adopter une politique nationale du préscolaire qui s'inscrit dans une stratégie plus large de développement de la petite enfance,
2. Renforcer la cohérence entre les multiples acteurs tout en fédérant à la vision générale du Ministère de l'Education Nationale et de la Formation Professionnelle,
3. Créer un plan intégré avec une approche participative entre les acteurs,
4. Définir un cadre référentiel normatif et un modèle organisationnel et pédagogique qui garantit la promotion et la régulation d'un préscolaire inclusif, équitable et de qualité,
5. S'insérer dans un esprit de régionalisation avancée et décentralisée,
6. Créer une instance de coordination, de suivi et d'évaluation.

## La professionnalisation de l'éducatrice

7. Développer une approche éducative préscolaire intégrée,
8. Définir une identité professionnelle à l'éducatrice et l'aide éducatrice,
9. Dispenser une formation spécialisée aux éducatrices et aide-éducatrices,
10. Veiller au développement des compétences des acteurs de l'éducation préscolaire.

## Besoin d'un référentiel national de préscolaire

11. Définir le profil de sortie de l'enfant,
12. Mettre en place un cadre référentiel officiel, un programme éducatif préscolaire généralisé et un cahier des charges national,
13. Fédérer toutes l'offre préscolaire au modèle mis en place par le Ministère de l'Education Nationale et de la Formation Professionnelle,
14. Orienter l'apprentissage vers un développement harmonisé des curricula en favorisant une pédagogie différenciée,
15. Mettre à disposition une mallette pédagogique préscolaire.



## **Pérenniser le système**

16. Développer la co-éducation en impliquant la famille, la communauté et l'Etat.
17. Intégrer une approche d'accompagnement des populations vulnérables et des modules d'éducation parentale,
18. Préconiser une approche intégrée mêlant entre autres psychologie, pédagogie, santé, nutrition et protection de la petite enfance,
19. Renforcer les tissus associatifs et économiques par région pour la sensibilisation des populations à l'importance du préscolaire et à sa pérennisation,
20. Adopter une approche de développement durable basée sur une activité économique,
21. Mesurer la réussite du programme par le déploiement de modalités de mise en œuvre et de régulation pour mieux orienter les politiques publiques.

## **Financement pour le développement du préscolaire**

22. Définir un modèle financier et articuler un plan de développement entre les besoins d'accès et la qualité du préscolaire,
23. Mettre à disposition par l'Etat des subventions et mettre en place des innovations et incitations fiscales en faveur du préscolaire,
24. Mobiliser les financements des bailleurs de fonds, des collectivités locales et du secteur privé,
25. Définir la part du budget de l'Etat à allouer au préscolaire, et le budget développement et gestion des écoles de préscolaire par commune,
26. Adopter une gestion décentralisée afin d'optimiser les coûts.



## ديمومة النظام

16. تعزيز التعليم المشترك للأسرة، المجتمع و الدولة،
17. إدراج منهجية مواكبة و مصاحبة للسكان التي تعاني من الهشاشة وتطوير وحدات التربية الأبوية
18. وضع منهجية متكاملة، تجمع علم النفس، علم الاجتماع التواصل، البيداغوجيا، الصحة، التغذية والرعاية،
19. تعزيز النسيج الجمعوي والاقتصادي للمنطقة للتأسيس بأهمية التربية ما قبل المدرسة وضرورة استدامته،
20. اعتماد مقارنة التنمية المستدامة القائمة على النشاط الاقتصادي،
21. تفعيل وسائل التطبيق والتقييم لقياس مدى نجاح النموذج التنفيذي من أجل توجيه أفضل للسياسة العامة.

## التمويل من أجل تطوير التربية ما قبل المدرسة

22. تحديد نموذج مالي و خطة تنمية تجمع بين الحاجيات و جودة التربية ما قبل المدرسة،
23. استحداث الحوافز والمستجدات الضريبية لصالح برنامج مرحلة التربية ما قبل المدرسة،
24. حشد تمويلات الشركاء، و الجماعات المحلية و القطاع الخاص،
25. تحديد حصة ميزانية التربية ما قبل المدرسة من الميزانية العامة للدولة و كذا حصة ميزانية الجماعات لتطوير و تدبير مدارس التربية ما قبل المدرسة،
26. ارساء التدبير اللامركزي الذي يمكن من ترشيد التكاليف.



## 26 توصية من أجل تربية ما قبل المدرسة للجميع

### الحكامة، أساس النجاح

1. اعتماد سياسة وطنية للتربية ما قبل المدرسة التي هي جزء من استراتيجية أوسع لتنمية الطفولة
2. تعزيز التنسيق بين الجهات الفاعلة المتعددة وتوحيد الرؤى و المناهج تحت وزارة التربية الوطنية والتكوين المهني،
3. وضع نموذج تنظيمي و تربوي تشاركي موحد بين جميع الفاعلين ،
4. تحديد إطار مرجعي معياري و كذا نموذج تنظيمي و تربوي عادل و جيد للجميع يضمن تعزيز و تنظيم التربية ما قبل
5. الانخراط في اطار العمل بالجهوية المتقدمة واللامركزية،
6. إنشاء هيئة التنسيق والرصد والتقييم

### التأهيل المهني للمربية

7. تطوير مقاربة تربوية مدمجة خاصة بالتربية ما قبل المدرسة،
8. الاعتراف بالهوية المهنية للمربية و مساعدة المربية،
9. تخصيص تدريب فعال للمربية و مساعدة المربية
10. تطوير مهارات العاملين في التربية ما قبل المدرسة.

### الحاجة إلى مرجع وطني لمرحلة التربية ما قبل المدرسة

11. وضع وثيقة مرجعية خاصة بكفايات الطفل المستهدفة من البرنامج،
12. إرساء إطار مرجعي رسمي، برنامج تربوي للتربية ما قبل المدرسة معمم ودفتر تحملات وطني،
13. توحيد العرض التعليمي للتربية ما قبل المدرسة في نموذج موحد تابع لوزارة التربية الوطنية والتكوين المهني،
14. توجيه التربية صوب مناهج موحدة مع تعزيز الوسائل الديداكتيكية والمقربات البيداغوجية
15. توفير الحقبة البيداغوجية المخصصة للتربية ما قبل المدرسة.



## تنوع فرص التمويل

يجب على التربية ما قبل المدرسة أن تتخبط في إطار النظام التربوي العام بهدف ترشيد تدبير التكاليف. اذ يتوجب على الدولة تحديد حصة ميزانية التربية ما قبل المدرسة لتطوير العرض التربوي المقدم ليصبح ذا جودة عالية.

من جهة أخرى، يمكن التدبير اللامركزي من ترشيد التكاليف. اذ يمكن أن تندمج عملية تخصيص الميزانية وتعميم البرنامج المتقدم بالمقاربة المجالية للجماعات التي يجب أن تكون فاعلا أساسيا في ضمان الاستمرارية، اذ يمكن لهذه الجماعات أن تخصص ميزانية لتطوير و تدبير مدارس التربية ما قبل المدرسة.

للمبادرة الوطنية للتنمية البشرية ميزانية مخصصة لإنشاء ودعم مراكز التربية ما قبل المدرسة. و يمكن من خلال هذه الميزانية مرافقة حراك تعميم التربية ما قبل المدرسة كما يجب أن تصبح المبادرة الوطنية للتنمية البشرية الركيزة الداعمة للمناطق الأكثر احتياجا و أخيرا، يجب على الدولة أن تعتمد على التدبير المفوض للجمعيات من أجل تخفيف الفوارق، خاصة بين المناطق القروية و الحضرية. و قد أبانت الجمعيات على قدرة جيدة في التدبير الناجع لمدارس التربية ما قبل المدرسة التي قامت بإنشائها. و من جهة أخرى و جب على الدولة أن تؤطر النسيج الجمعوي من أجل مساندة المرجع الوطني للتعليم الأولي.

يجب على الدولة كذلك أن تقدم إعتمادات و تجعل تحت التصرف، بنيات تحتية من خلال ميزانية مخصصة للجمعيات.



## 5 - التمويل من أجل تطوير التربية ما قبل المدرسة :

تشكل ميزانية وزارة التربية الوطنية و التكوين المهني 26% من الميزانية العامة للدولة.

### تحديد نموذج مالي قابل للتطبيق

يجب على المغرب ان يوقع خطته التنموية ما بين حاجيات التغطية الجغرافية و جودة التربية ما قبل المدرسة و كذا تسجيل مشروعه في إطار اهداف عملية موافقة لإمكانياته المالية.

هذه الأهداف تحدد عرض التربية ما قبل المدرسة كنموذج يمهد لاستفادة أكبر عدد من الأطفال من نفس العرض الجيد و نفس الميزانية.

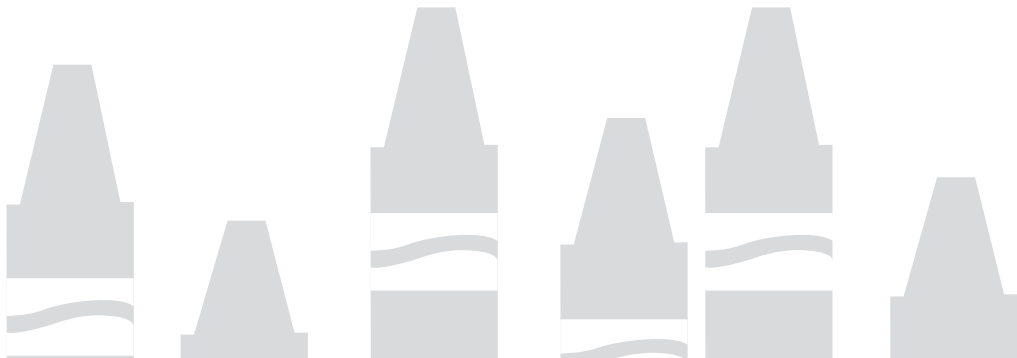
تحديد نموذج مالي يمكن من تقدير كلفة الوحدة حسب اختلاف أشكال تسيير مدارس التربية ما قبل المدرسة، تكاليف التكوين و تحليل و تحديد الحاجيات المالية لتعميم البرنامج على الصعيد الوطني.

ولذلك، فإن المعرفة الجيدة، و تحليل النماذج التنظيمية للتربية ما قبل المدرسة، وكذلك التشاور مع مختلف الأطراف الفاعلة في القطاع ستمكن الدولة من بناء النموذج الأمثل. كما يمكنها كذلك أن تستند على أفضل الممارسات الدولية في هذا المجال. وأخيرا، يمكن للدولة أن تبتكر الحوافز و المستجدات الضريبية لصالح هذا البرنامج.

### توجيه الإستثمارات من أجل ضمان مساواة في الولوج

إعطاء الأولوية للاستثمار في المناطق القروية و المهمشة في إطار البرنامج الوطني لتنمية التربية ما قبل المدرسة من أجل تقليص التفاوت الحاصل في نسب الولوج إليه من خلال :

- إستثمار فعال مركز على مفهوم وطني يمكن من إكتساب الأسس و القيم الأساسية و كذا خلق سياق واعد لإكمال المشوار الدراسي.
- يمكن للدولة أن تقوم بإنزال حوافز لإشراك الشركات الخاصة في تمويل التربية ما قبل المدرسة و تحسيسهم بأهميتها.
- تعبئة إضافية للتمويلات نحو قطاع التربية ما قبل المدرسة بتسجيله كأولوية وطنية مما قد يمكن من حشد تمويلات الشركاء، و الجماعات المحلية و القطاع الخاص.
- تحديد تدابير لتقييم عملية تنفيذ البرنامج المالي من أجل ضمان التوازن بين العرض و الجودة التربوية



## تشجيع إنخراط التجمع والآباء

يمكن انخراط الآباء، المهنيين وكذا المجتمع المحلي في إطار مقارنة تشاركية من ضمان تربية شاملة و جيدة للطفل، الشيء الذي يسهل عمل مختلف المتدخلين التربويين. كما يمكن التفكير في تطوير مصوغات حول التربية الأبوية التي تعتبر وسيلة لتفسير أهداف التربية ما قبل المدرسة لإدماج أولياء الأمور في شؤون المدرسة الشيء الذي يعد عنصرا محوريا لاستمرارية المهمة التربوية و تكاملها بين المدرسة و الأسرة

كما يمكن الاعتماد في صياغة هذه المصوغات على أفضل النماذج المطبقة في مجموعة من البلدان ككندا و البلدان الإسكندنافية مع العمل على تطبيقها من خلال إتفاقيات شراكة مع الجمعيات المحلية و المنظمات الغير الحكومية الدولية بإشراك جميع الفاعلين في اطار مقارنة متعددة الأبعاد تدمج الصحة، و التغذية...

## ضرورة التتبع الدائم

يمكن إنجاز منظومة لا مركزية لدورات التكوين الأولية و المستمرة لإرساء بيداغوجية جيدة و مبتكرة للتعليم الأولي. هذه الجودة لا يمكن أن تستمر إلا بتبني آليات التتبع و التقييم.

يجب كذلك على الوزارة الوصية عن طريق هيئة التنسيق و التتبع و التقييم، اتخاذ الإجراءات اللازمة لقياس مدى نجاح البرنامج . و هذا ما يفسر تفعيل وسائل التنفيذ و الضبط من أجل معرفة الآثار على المدى القصير، المتوسط و الطويل للنموذج الاجرائي من أجل توجيه أفضل للسياسات العام.





## 4 - ديمومة النظام

تم الاعتراف بالتربية ما قبل المدرسة كأساس للنجاح ، وبذلك ينبغي أن تكون ديمومته واحدة من محاور الاستراتيجية الوطنية.

تحديد مقاربة "éco-systémique" لتعميم التربية ما قبل المدرسة التربوية المشتركة قضية رئيسية. فعلى الأسرة، التجمع و الدولة العمل معا لتنمية التربية ما قبل المدرسة. هنالك إمكانية وضع منهجية متكاملة، تجمع علم النفس، البيداغوجية، الصحة، التغذية والرعاية لضمان نمو الطفل في بيئة سليمة.

برنامج التربية ما قبل المدرسة ينبغي أن يتضمن مواكبة ومصاحبة للسكان الضعيفة. إذ بالإمكان ارساء برامج محو الأمية للأمهات، برامج التوعية المتعلقة بصحة الطفل أو المساعدة على تطوير الأنشطة المدرة للدخل.

هذه البرامج لا يمكن تطويرها وضمان ديمومتها إلا من خلال تعزيز النسيج الجمعوي والاقتصادي للمنطقة. والتي ستعمل على تطوير مشاريع مربحة خاصة بطبيعة المنطقة المعنية.

### الاستمرارية من خلال الأنشطة المدرة للدخل

تعد التربية ما قبل المدرسة من بين البرامج التي لها قابلية لإرساء آليات مستدامة، وذلك من خلال اعتماد مقاربة التنمية المستدامة القائمة على النشاط الاقتصادي الهدف يتمثل في إطلاق ، في وهلة أولى، نشاط اقتصادي مدر للدخل في المناطق الأكثر هشاشة لضمان نمو اقتصادي يسمح بتوفير شروط النمو الاجتماعي للسكان، يمكن قياس هذا النمو بعدد فرص الشغل التي توفرت بكل منطقة وكذا بالآثار الاجتماعية على السكان. وبالتالي فتطوير الشعور بالمسؤولية الاجتماعية و المجتمعاتية للشركات العاملة بهذه المناطق أمر ضروري لتحقيق الاستدامة على المدى الطويل.



عموماً، يجب توجيه التعلم صوب مناهج متناغمة مع تعزيز بيداغوجية منسجمة مع السياقات العامة، مصممة خصيصاً لخصائص مرحلة الطفولة المبكرة. فالبرنامج البيداغوجي يعتمد أساساً على حاجيات الطفل و حقوقه و يقدم أجوبة لاحتياجاته الترفيهية ويمكنه من اليقظة من خلال اللعب باعتباره وسيلة للتعلم. كما يجب أن يحترم دفتر التحملات الوطني المتضمن للمعايير المعمارية، فضاء الأنشطة الحركية، فضاء التعلم، الأدوات الديداكتيكية، الألوان واللعب.

### الحقيبة البيداغوجية الواجبة للطفل والمربية

قد تحتوي الحقيبة البيداغوجية الخاصة بالتربية ما قبل المدرسة على مجموع البرامج التربوية والوسائل الديداكتيكية التي تهدف إلى إعداد الأطفال للأدماج بالمرحلة الابتدائية. هذه الحقيبة تساعد على تسهيل تنمية المهارات الفكرية، العاطفية والاجتماعية من خلال توفير أدوات بيداغوجية للأطفال، المربيات، المشرفين وأولياء الأمور.

إن هذه الوسيلة الديداكتيكية تساعد الأطفال على اكتساب المهارات الأساسية اللازمة لدخول المدرسة الابتدائية، تعلم المبادئ الأولى للتربية والتعلم، تحسيس الآباء حول قضايا التنشئة الاجتماعية، تحسين المهارات التحليلية والمنطقية للأطفال وتطوير خيالهم من خلال أنشطة موازية علمية، أدبية وفنية.

الحقيبة البيداغوجية ستتيح للمربيات التوفر على مجموعة من المبادئ الأساسية لإدارة المجموعة، التقييم وتنظيم التعلم. أما بالنسبة للمشرفين التربويين فالحقيبة تشكل مرجعاً للتوجيه والمراقبة التربوية.



### 3 - الحاجة إلى مرجع وطني لمرحلة التربية ما قبل المدرسة

يجب أن تتميز مرحلة التربية ما قبل المدرسة في المغرب بعرض متجانس من أجل استجابة أمثل للاحتياجات المعرفية للطفل و تميته الشخصية والاجتماعية.

ضبط وتحديد محتوى تعليمي بيداغوجي لمرحلة التربية ما قبل المدرسة دور المدرسة تعزيز وتنمية المهارات الفكرية المطلوبة في "مجتمع المعرفة" المتغير. و بذلك يكون المحتوى المدرس أساسا لهذه التنمية. المرجع البيداغوجي يجب أن يؤسس في إطار مقارنة بيداغوجية معتمدة على المرجعية الرسمية التي تتغذى على التقدم العلمي للتربية الحديثة مع الأخذ بعين الاعتبار الخصوصيات الاجتماعية والثقافية للبلد. هذا الإطار المرجعي هدفه خلق الروابط بين التعلم ونمو شخصية الطفل من خلال مناهج تحترم حقوق الطفل، خاصة الحق في التعلم والترفيه وتحترم خصوصيات نموه الشامل.

#### انسجام التربية ما قبل المدرسة

نجد تواجد العديد من المتدخلين الناشطين في مجال الطفولة ذوي رؤى وأساليب تعليمية مختلفة.

فالهدف المطلوب هو توحيد الكتابات، رياض الأطفال، "المسيد"، وحتى التربية ما قبل المدرسة الحديثة في نموذج موحد تابع لوزارة التربية الوطنية والتكوين المهني. لا يجب الحديث هنا عن برنامج أولي أو تعليم أولي ولكن برنامج تربوي قادر على أن يكون منسجما ومعمما وفقا لخصوصيات كل منطقة. و على هذا الأساس يجب أن يعتمد عمل الجهات المتدخلة على نفس الأسس، الأهداف، مؤشرات الجودة، ونفس معايير التتبع والرصد والتقييم. وبالتالي، ينبغي اعتماد إطار عملي متناسق يجمع و يأخذ بعين الاعتبار عوامل النجاح المختلفة: مستوى الموارد البشرية، محتوى التكوين الخاص بالمربيات، المحتوى البيداغوجي، الهندسة المعمارية للمدرسة، معايير الجودة ...

#### إنشاء دفتر تحملات وطني

حاليا، نظام التعليم المغربي لا يدمج تلقائيا التربية ما قبل المدرسة في أسلاكه، ومن هنا جاءت الحاجة لرؤية واستراتيجية وطنية لمرحلة الطفولة المبكرة مع وضع وثيقة مرجعية خاصة بالغايات المستهدفة من البرنامج.

إن المرجو من هذه الاستراتيجية الوطنية هو إدراج مرحلة التربية ما قبل المدرسة رسميا في النظام التعليمي النظامي، الإلزامي وفي رؤية مندمجة مع دورات التعليم الأساسي.

بالسنة الأولى من مرحلة التربية ما قبل المدرسة، الهدف الأساسي هو تكييف الطفل مع المدرسة وتنمية المهارات الحركية واليقظة. السنة الثانية تهدف الى إعداد الطفل للمرحلة الابتدائية. لذا فتطوير الاستقلال الذاتي للأطفال في سن مبكرة أمر في غاية الأهمية.

## 2 - التكوين و التأهيل المهني للمربية

عرف دور مربيات الأطفال و مساعداتهن في السنوات الأخيرة تطورا ملحوظا، فبالإضافة إلى ضمان صحة و نظافة الأطفال فلهن دورا تربويا آخر مرتبط بالتنشئة الاجتماعية.

### تحديد المرجع المهني للمربية

بفضل مهاراتهن وخبراتهم، تلعب المربيات ومساعداتهن دورا هاما في تطوير قدرات الأطفال الصغار، إذ تقودهم و تصاحبهم أثناء انجاز أنشطتهم، و تجاربههم اليومية بشكل يسمح لكل طفل بتطوير قدراته.

مهنة المربية والمساعدة تقتضي الشعور بالمسؤولية والحب واحترام للأطفال، وتتطلب العديد من الصفات الأخرى :

- الإبداع وروح الدعابة،
- النضج العاطفي،
- الحس التنظيمي،
- تنظيم الأنشطة و تدير الأطفال،
- القدرة على التواصل،
- القوة البدنية،
- الانتماء الاجتماعي،
- التمكن من اللغة الأم.

أما فيما يخص المقاربة التربوية المندمجة للبرنامج فيجب أن تتمركز حول على المهارات البيداغوجية الهادفة، الأهداف التربوية-التعليمية والتقييم الخاص بالمربيات.

### الاعتراف بمهنية المربية

لنجاح مخطط التربية ما قبل المدرسة وجب الاعتراف بالهوية المهنية للمربية و المساعدة عن طريق إنشاء اطار محفز لتنمية المهارات، إدارة المشوار المهني وأجر يتماشى مع المرجع الوطني. كلها عناصر ضرورية لضمان العمل المستمر والفعال لهذه الفئة.

ينبغي تخصيص تدريب فعال على مدى ثلاث سنوات، بمعاهد علوم التربية، علم النفس، أو علم الاجتماع. هذه المراكز دورها تمكين المتدربين من اكتساب المعرفة في المجالات ذات الصلة بالتنمية المعرفية في مرحلة الطفولة المبكرة (علم النفس والتربية، علم الاجتماع، التغذية، الصحة، التواصل و التنشيط).

تطوير مهارات العاملين في التربية ما قبل المدرسة هو تحدي مستمر: يتطلب التدريب و التكوين المستمر، مصاحبة التوجيه، تطوير الإبداع وكذا تعزيز خبرات المكونين و المربيات في إطار تقاسم وتبادل الخبرات.



تحديد النموذج المناسب والأمثل للمغرب والذي يضمن إدماج كامل من الضروري وضع نموذج تنظيمي و تربوي وفقا لاحتياجات الأطفال في المغرب، يضمن التربية و التعليم للجميع، هذا المخطط يجب أن يسمح بترشيد التكاليف من خلال النموذج التنظيمي بكل منطقة ولكل فئة مستهدفة بحيث تضمن للطفل بيئة خصبة لتربيته، تعلمه وتميته، في استمرارية للسلسلة التربوية من الحضانة إلى المرحلة الابتدائية. في البداية، وجب تحديد آليات الدعم الملائم للسائكة المحتاجة من خلال الدعم المالي، التنظيمي والتربوي بهدف التقليل من الإكراهات التي تحول دون الإنخراط الفعلي في تأهيل الطفولة المغربية. ان الاستثمار في مرحلة التربية ما قبل المدرسة له تأثير قوي على تنمية الرأس المال البشري.

#### إنشاء هيئة التنسيق والرصد والتقييم

وجب إنشاء هيئة التنسيق والرصد والتقييم من أجل احداث و مأسسة النظام المعلوماتي، و آليات الرصد وتقييم التغييرات الملموسة في إطار الجهوية المتقدمة واللامركزية، فالأكاديميات الجهوية للتربية والتكوين بإمكانها دعم و جمع وإيصال المعلومات. يرأس هذه الهيئة وزير التربية الوطنية والتكوين المهني وأعضاؤها: هم ممثلو المؤسسات الوطنية والدولية.

تضطلع الهيئة بالمهام التالية :

- المشاركة في التخطيط،
- ضمان تطوير خطة وطنية للطفولة وضمان تنفيذها،
- الرصد والتقييم المنتظم والمستمر للتطورات المحرزة والأهداف المحققة،
- إنتاج وتبادل البيانات والتجارب الناجحة على المستوى الوطني، الإقليمي والدولي،
- ضمان وجود نهج مقارنة تشاركية لجميع الأطراف و تعبئتهم لتطوير تفكير جماعي وتربوي وتوسيع قاعدة الشراكة والتعاون بين الأطراف، الشركاء والمستفيدين،
- قيادة و تتبع كل مراحل الانجاز.

#### تعبئة جميع الجهات المؤسساتية الفاعلة

بالنظر الى تعدد الجهات المؤسساتية العاملة بالتربية ما قبل المدرسة، بحيث نجد وزارة التربية الوطنية والتكوين المهني، وزارة الأوقاف و الشؤون الإسلامية، وزارة الداخلية، و وزارة الشباب والرياضة. يستلزم خلق التظافر فيما بينهم وتوحيد الرؤية الشاملة لوزارة التربية الوطنية والتكوين المهني المؤسسة الوصية والمكلفة بتدبير البرنامج.

لتنمكن الخطة المندمجة ذات المقاربة التشاركية من التعبئة والتنسيق ما بين جميع الجهات المعنية لتحسين وضع التربية ما قبل المدرسة وتمكينهم من العمل بشكل تكاملي و الاحتكام الى نفس المرجع. هيئة التنسيق في هذا الأطار سيكون دورها التخطيط، التنسيق، الرصد والتقييم.



# المحاور الخمس للتوصيات

## 1 - الحكامة، أساس النجاح

الحكامة هي القدرة على تنسيق الأنشطة المترابطة لإحداث التغيير. ف "الحكامة الجيدة" تعد سبيلاً للخروج من أزمة النظام التعليمي المغربي الحالي وتسمح له بالسير نحو تعميم التربية ما قبل المدرسة، الحد من اللامساواة ووضع برنامج ذو جودة.

الحاجة إلى تعميم التربية ما قبل المدرسة السبيل الأساسي لتعميم التربية ما قبل المدرسة يتمثل في تعزيز التناسق بين الجهات الفاعلة المتعددة من خلال إنشاء إطار تنظيمي مشترك يضمن تفعيل توجهات الدولة. هذه الأخيرة ينبغي أن تضمن خلق بيئة مواتية لتنمية مرحلة التربية ما قبل المدرسة من خلال إنشاء إطار معياري موحد، لتعزيز الآليات المالية المحتملة وإنشاء آليات الرصد والتنظيم والتقييم. لا ينبغي أن يكون التعميم على حساب الجودة أو الاستفادة من نموذج منخفض التكلفة، على حساب حماس الأطفال والمربيات وانخراط الآباء والأسر.

وضع استراتيجية وطنية لمرحلة التربية ما قبل المدرسة وجب ضمان دعم التربية ما قبل المدرسة من قبل الدولة. إذ أن من واجب هذه الأخيرة لعب دور رئيسي لضمان تعزيز وتنظيم مرحلة التربية ما قبل المدرسة بصفة شاملة، منصفة وذات الجودة.

المغرب بحاجة إلى تبني سياسة استراتيجية وطنية لمرحلة التربية ما قبل المدرسة، التي تعمل على تطوير ووضع:

- خطة مالية قابلة للتنفيذ،
- إطار قانوني وتنظيمي ملائم لتنمية التربية ما قبل المدرسة،
- نموذج مرجعي يراعي الخصوصيات المحلية والإقليمية والنماذج القائمة،
- أجراً نظام معلوماتي مشترك بين مختلف الجهات الفاعلة من أجل التخطيط والرصد،
- خطة عمل وطنية ذات أهداف محددة وواضحة مع تحديد مرجع القدرات المطلوب توفرها.

وأخيراً، وجب وضع استراتيجية وطنية للتربية ما قبل المدرسة التي تكون جزءاً لا يتجزأ من استراتيجية أوسع لتنمية الطفولة، التربية والتوعية الأسرية.



## الإشكالية

أية استراتيجية وأية هيكل تنظيمية مستدامة ذات جودة كفيلا بضمان تعميم التربية ما قبل المدرسة المحترمة لمعايير الجودة؟ سنحاول في هذه الورقة تقديم مقترحات استراتيجية من شأنها أن تعالج القضايا التي أثيرت، استنادا إلى مختلف المشاكل التي سلطت الندوة الضوء عليها.

## الوضع الراهن

تعرف التربية ما قبل المدرسة بالمغرب تدخل العديد من الجهات الفاعلة التي تفتقر إلى التنسيق. اذ نجد وزارة التربية والتعليم والتكوين المهني، وزارة الأوقاف والشؤون الإسلامية، وزارة التضامن والمرأة والأسرة والتنمية الاجتماعية، وزارة الشباب والرياضة، التعاون الوطني، المستثمرون من القطاع الخاص، البعثات الأجنبية، المنظمات الغير الحكومية والجهات الفاعلة في المجتمع المدني.

في الواقع، يهيمن على هذا القطاع أساسا تدخل الخواص والجمعيات مع هيمنة القطاع التقليدي (%81.2 من المدارس 2013-2014). أضف إلى ذلك، التفاوت بين الجنسين (بنين / بنات) والتفاوت بين المجال القروي/ الحضري والعروض الغير الكافية بشكل رئيسي في المناطق القروية والمدن الشيء الذي يعيق تعميم التربية ما قبل المدرسة بشكل متناغم.

نجد أيضا تنوع مؤسسات التربية ما قبل المدرسة، الأمر الذي يؤدي الى تعدد المحتويات البيداغوجية وبالتالي النتائج والغايات المنتظرة من هذا البرنامج.

وعلى سبيل المثال، في 2013/2014، بلغ عدد الأطفال في التربية ما قبل المدرسة 745991 بمعدل %64.3 كما يوجد تفاوت بين المناطق بشكل ملحوظ. فمعدل التربية ما قبل المدرسة بالدار البيضاء الكبرى يصل %79، بينما لا يتعدى %24 بمنطقة الغرب شراردة بني حساين. هنالك أيضا مشكل تكوين المربين والأطر وعدم موافقة المحتوى و الطرق البيداغوجية لخصوصيات و احتياجات التربية للأطفال في هذه السن.

وبالإضافة إلى ذلك، فاستثمارات الخواص تستهدف المناطق الغنية في غياب تام بالمناطق الهامشية والمعزولة وعدم وجود إطار معياري مرجعي موحد ومنهاج خاص بالتربية ما قبل المدرسة.

وأخيرا، وليس آخرا وجب التطرق الى مشكل التمويل، اذ من المرجح أن تستقطب مرحلة التربية ما قبل المدرسة في كل سنة ستمائة ألف طفل، الشيء الذي يتطلب تكلفة مالية مهمة مع العلم أن ميزانية التعليم تمثل %26 من ميزانية الدولة.

كما تم إطلاق المخطط الاستعجالي للتربية والتعليم 2009-2012 الذي من بين أهدافه اتخاذ تدابير لتعميم مرحلة التربية ما قبل المدرسة والتعليم لجميع الأطفال دون سن 15 سنة، لكن دون تقديم خطة عمل محددة.

يبدو أن الأهداف التي حددها الميثاق الوطني للتربية والتكوين، والمخطط الاستعجالي لم تتحقق. و عليه فالمعدل الحالي للأطفال المتدرسين بالتربية ما قبل المدرسة لا يتجاوز 50%، مع وجود تفاوت كبير بين الجهات.

وفي هذا السياق نظمت مؤسسة زكورة وبالتعاون مع مكتب اليونسيف في المغرب، المؤسسة المغربية للنهوض بالتربية والتعليم الأولي واليونسكو ندوة دولية حول موضوع التربية ما قبل المدرسة تحت عنوان " التربية ما قبل المدرسة: أساس النجاح" يومي 28 و 29 أكتوبر بمؤسسة الملك عبد العزيز آل سعود بالدار البيضاء.

هذه الندوة هي جزء من الحراك الوطني حول التربية ما قبل المدرسة الذي يلقي دعما قويا من طرف السلطات العامة الرامية الى هيكلة قطاع التربية والتعليم المتعلق بالطفولة المبكرة مع وضع استراتيجية وطنية للتربية خاصة بالتربية ما قبل المدرسة تحت رعاية وزارة التربية الوطنية والتكوين المهني و المجلس الأعلى للتعليم والتكوين والبحث العلمي.

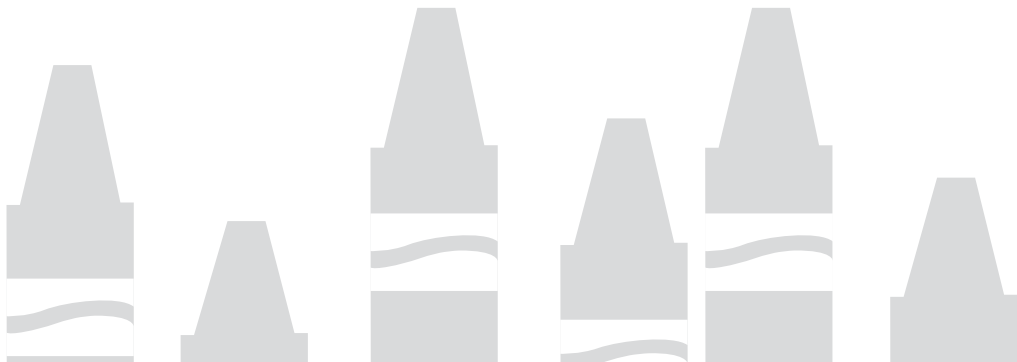
لقد وضع المنظمون لهذا اللقاء أرضية للتفكير والنقاش تضمنت ثلاثة محاور أساسية :

المحور 1: ما هو الهيكل التنظيمي المناسب لتعميم والنهوض بالتربية ما قبل المدرسة بالمغرب؟

المحور 2: ما هو المحتوى التعليمي البيداغوجي لمرحلة التربية ما قبل المدرسة؟ وأي تكوين وتأهيل للأطر و المربيات سيكون جديرا بتحقيق الأهداف؟

المحور 3: أي نموذج و أي تدبير مالي يمكن تبنيه لتحقيق الطموحات و الأهداف؟

لقد تميزت المناظرة بمشاركة مسؤولين وخبراء دوليين من عشر دول تمثل ثلاث قارات وبمشاركة المسؤولين والخبراء المغاربة.





يمثل عدم التمدرس والهدر المدرسي السبب الرئيسي لظاهرة الأمية التي تعد هي الأخرى ناتجة عن غياب برنامج التربية ما قبل المدرسة في المغرب.

فمن بين أسباب الهدر المدرسي نجد:

- النمو الديموغرافي والبعد الجغرافي
- الظروف المناخية وعزلة بعض المناطق و القرى
- الظروف الاقتصادية المرتبطة بالوضع المالي للأسر، ارتفاع تكلفة التعليم ومشاركة الطفل في الأنشطة المنتجة للدخل؛
- الظروف التربوية المرتبطة بغياب التربية ما قبل المدرسة للأطفال. الشيء الذي لا يخول لهم اكتساب المهارات اللازمة للنجاح والاندماج في المرحلة الابتدائية من جهة، علاقة الطفل بالمدرسة ومستوى التأطير التربوي والإشراف الإداري الذي لا يرقى الى الجدودة المطلوبة.
- الظروف المتعلقة بتوفير التعليم: بعد المدارس عن المناطق السكنية، أو عدم وجود البنية التحتية (الماء والكهرباء)، وغياب الدعم و توفير الظروف الملائمة للأطفال لمتابعة دراستهم.

هذا الوضع من بين مشاكل أخرى ساهمت في تدهور مكانة المغرب في الترتيب العالمي لمؤشر التنمية البشرية (الرتبة 117 سنة 1995 إلى 130 سنة 2013 من أصل 182 بلدا).

ولمحاربة هذه الظواهر التي تعيق بشدة تنمية المغرب، تم إطلاق العديد من المبادرات والتدابير المهمة على مدى السنوات الخمس عشرة الماضية :

أولا، وبالتوازي مع إنشاء الأكاديميات الجهوية للتربية والتكوين، أجريت دراسة من قبل لجنة وطنية تسمى COSEF (الهيئة الوطنية لتقييم منظومة التربية والتكوين والبحث العلمي) التي قدمت الميثاق الوطني للتربية والتكوين سنة 2000.

حددت هذه اللجنة الأهداف العشرية لمرحلة التربية ما قبل المدرسة، على النحو التالي :

- تعميم التربية ما قبل المدرسة للأطفال من 4 إلى 6 سنوات ابتداء من سنة 2004 :
- سنة 2010، توفير التعليم لجميع الأطفال المنقطعين عن الدراسة أو الذين لم يسبق لهم ولوج المدرسة؛
- تخفيض نسبة الأمية للسكان الذين تزيد أعمارهم عن 10 سنوات الى 20% في أفق 2010 والقضاء التام على هذه الظاهرة سنة 2015.

ان دعوة صاحب الجلالة الملك محمد السادس في التفكير في رؤسائنا اللامادي تشكل نداء للجميع من أجل الشروع في العمل للخروج بشكل جديد و مقاربة جديدة لدعم دينامية المنظومة التربوية، في إطار اتفاق وإجماع كل الأطراف المعنية.

في هذا الإطار مكنتنا الندوة التي قمنا بتنظيمها من الوصول إلى إستنتاج حطي بإجماع كل الأطراف المشاركة: أنه بدون إرادة سياسة، وبدون التزام جميع الأطراف المعنية، من الصعب أن نمكن كل طفل من فرصة لتحقيق طموحاته و تمكينه من الاندماج كمواطن. يجب علينا جميعا أن نطمح إلى تطوير دولة منتجة للثروات اللامادية في القرن الجديد، وذلك بخلق وتكوين أجيال قادرة على التفكير، و تطوير قدراتهم النقدية و تحرير طاقاتهم و مواهبهم.

لذلك ترغب وتعمل مؤسسة زكورة لكي تكون المحرك الأساسي، كمنظمة غير حكومية لتطوير التربية ما قبل المدرسة بحيث تجعل منه محورا أساسيا لمشروع " زكورة 2018".

كما نطمح الى أجرأت التوصيات وجعلها لا تتحصر على النقاشات فقط، بل أن تتجاوزها لتكون متضمنة في خريطة الطريق الوطنية من أجل تعزيز ودعم النظام التربوي وخاصة التربية ما قبل المدرسة.

يجب علينا جميعا أن نجعل من هاته التوصيات القاعدة لأي فاعل في قطاع التربية والتعليم.

تعزيزا لديموقراطية يتطلب الإستمرار في التربية حالا.

جمال بلحرش  
رئيس مؤسسة زكورة





يأتي انخراطنا في نسق تربية الأطفال من أجل بناء أجيال صاعدة قادرة على النهوض بالمغرب تفعيلًا للتوجيهات السامية لصاحب الجلالة الملك محمد السادس من أجل التفكير في الرأسمال اللامادي والسعي لإرساء توزيع عادل للثروات.

إن وضعية النظام التربوي التعليمي ببلادنا حاليا ال تبعث على الارتياح، ولهذا وجب علينا تحمل الالتزام والمسؤولية لتدشين التحول المجتمعي المتعلق بالأسئلة المطروحة بخصوص هذا النظام لإحداث تغيير من أجل الوصول الى إجابة صريحة على الإشكاليات المطروحة في النظام التربوي.

إذا كان الجميع يتفق على أن المراحل التعليمية تشهد انقطاعات تؤثر سلبا على طبيعة قيم المجتمع و تتسم كذلك بإخفاقات متعلقة بالاستثمار في الطفولة والتربية ما قبل المدرسة، فالكل أيضا يقر بأن تنمية و تأهيل الطفولة هي القاعدة الأساسية للتنمية البشرية والاقتصادية لأي مجتمع يطمح إلى الاستمرارية بين الأجيال ومسايرة التطور.

ومن هذا المنطلق يمكننا طرح الإشكالية التالية : كيف يمكننا أن نقبل بتخلف قطاع التربية ما قبل المدرسة مع كل ما يترتب عن ذلك من آثار سلبية على تطور شخصية الطفل وعلى المجتمع ؟

إن نسبة الأطفال المستفيدين من التربية ما قبل المدرسة لا تتعدى 58% معظمهم في نظام تقليدي غير معصرن.

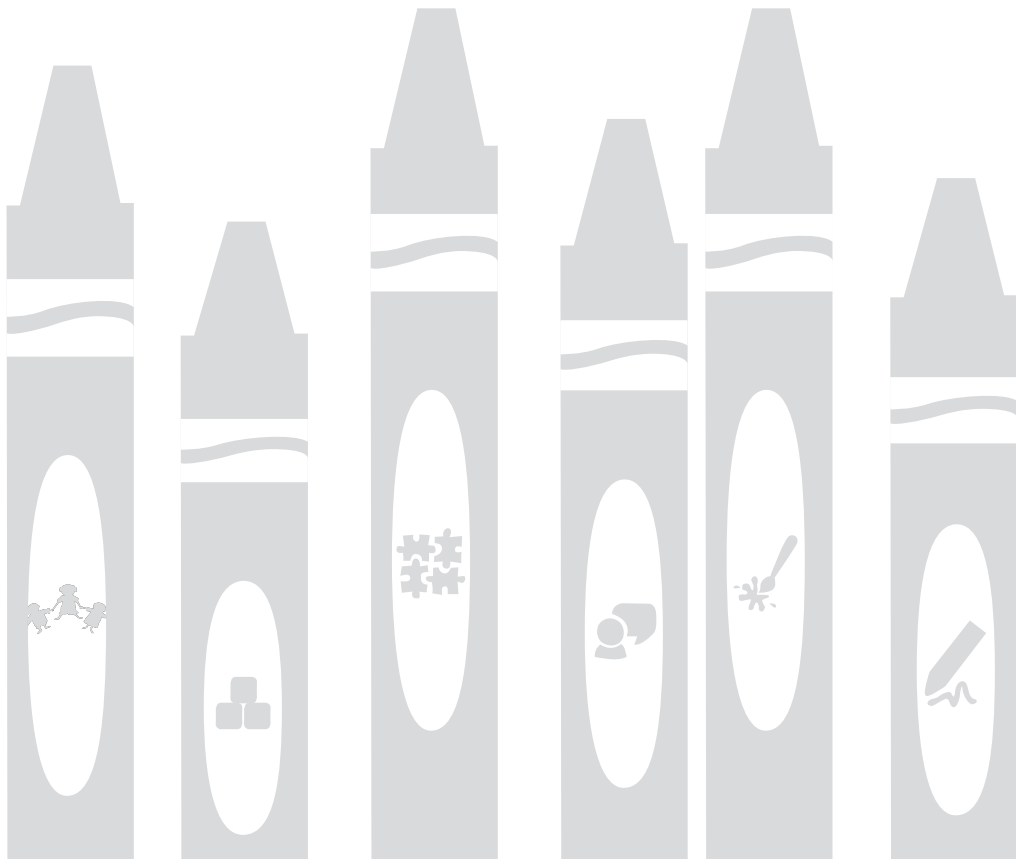
كما أن نسبة الفتيات المستفيدات من التربية ما قبل المدرسة في العالم القروي لا تتعدى 25% . فهل يمكن قبول هذا الوضع في الوقت الذي يطمح فيه المغرب للالتحاق بمجموعة البلدان المتقدمة ؟

بناء على ذلك، فقد أصبح من الضروري وضع التربية ما قبل المدرسة كركيزة أساسية لكل مشروع تربوي من أجل ضمان المساواة في التكوين البيسكولوجي والدهني والتربوي للأطفال وتشجيعهم على تحقيق طموحاتهم .

أمام هذه الوضعية، لم يعد الوقت كافيا للقيام بعمليات التشخيص، وإنما للعمل من أجل تجنب التضحية بجيل آخر.



3	مقدمة
5	الإطار
7	الإشكالية
7	الوضع الراهن
8	المحاور الخمس للتوصيات
8	1. الحكامة، أساس النجاح
10	2. التكوين و التأهيل المهني للمربية
11	3. الحاجة إلى مرجع وطني لمرحلة التربية ما قبل المدرسة
13	4. ديمومة المشروع
15	5. التمويل من أجل تطوير التربية ما قبل المدرسة
17	26 توصية من أجل تربية ما قبل المدرسة للجميع



## الشريك المؤسسي

المملكة المغربية



وزارة التربية الوطنية  
والتعليم العالي  
وتكوين الأطر  
والبحث العلمي

## الراعي الفضي

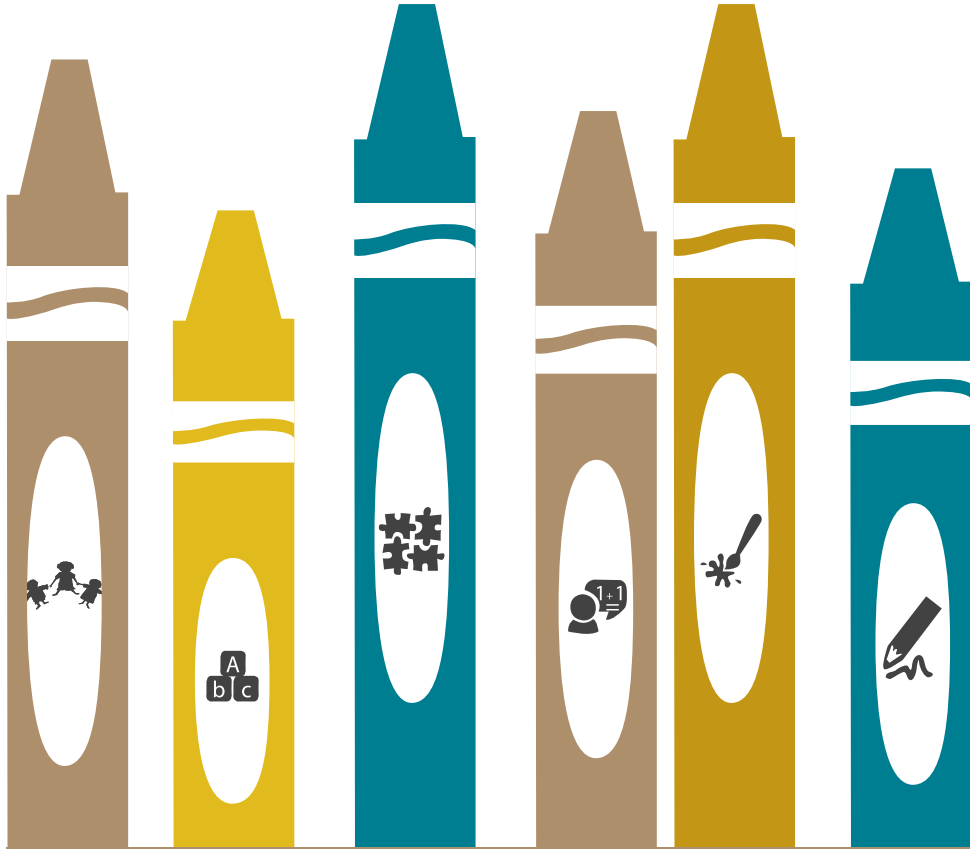


## شركاء الإعلام





مؤسسة  
زكورة



# التوصيات

الملتقى الدولي حول التربية  
التربوية ما قبل المدرسة : أساس النجاح

28 و 29 أكتوبر 2014

الدار البيضاء

مؤسسة الملك عبد العزيز آل سعود

